




1


TAGESORDNUNG



Begrüßung und Feststellung der form- und fristgerechten Einladung sowie der Beschlussfähigkeit

- TOP 1 Erläuterung des Verschmelzungsvertrages
- TOP 2 Beschluss über die Zustimmung zum Verschmelzungsvertrag zwischen dem Verein Sauerland-Radwelt e.V. und dem aufnehmenden Verein Sauerland-Tourismus e.V. (Beschlussvorlage)
- TOP 3 Änderung der Satzung (Beschlussvorlage)

Sauerland-Tourismus e.V.



2

TOP 1 Erläuterung des Verschmelzungsvertrages



Erläuterung des Verschmelzungsvertrages durch den Vorsitzenden.



Vertragsunterzeichnung am 31.8.2021 im Kreishaus Meschede

Sauerland-Tourismus e.V.



4

TOP 2 Beschluss über die Zustimmung zum Verschmelzungsvertrag



Beschlussvorschlag:

Die Mitgliederversammlung stimmt dem Verschmelzungsvertrag zwischen Sauerland-Tourismus e.V. und Sauerland-Radwelt e.V. zu.

Sauerland-Tourismus e.V.

5

TOP 3 Änderung der Satzung



Vorstellung der Satzungsänderungen:

Sauerland-Tourismus e.V.

6

TOP 3 Änderung der Satzung



Beschlussvorschlag:

Die Mitgliederversammlung beschließt die vorgeschlagenen Satzungsänderungen.

Sauerland-Tourismus e.V.

26



27

TAGESORDNUNG



- Begrüßung durch Burkhard König, Bürgermeister der Stadt Schmallenberg
- TOP 1 Genehmigung des Protokolls der Mitgliederversammlung vom 30.10.2020
- TOP 2 Bericht des Vorstandes, Theo Melcher, Vorsitzender
- TOP 3 Bericht der Geschäftsführung
- TOP 4 Jahresabschluss zum 31.12.2020 und Vorlage des Prüfberichtes (Beschlussvorlage)
- TOP 5 Entlastung des Vorstandes und der Geschäftsführung (Beschlussvorlage)
- TOP 6 Änderung der Beitragsordnung (Beschlussvorlage)
- TOP 7 Wirtschaftsplan 2022 (Beschlussvorlage)
- TOP 8 Territoriales Strategiekonzept Südwestfalen (Hubertus Winterberg)
- TOP 9 Wechsel im Vorsitz (Beschlussvorlage)
- TOP 10 Neuwahlen des Vorstandes (Beschlussvorlage)
- TOP 11 Vorstellung zur Planung eines Studiengangs „Tourismus – u. Regionalmanagement“ am Standort Meschede der FH Südwestfalen; Prof. Susanne Leder
- TOP 12 Verschiedenes

Sauerland-Tourismus e.V.

28

TOP 1 Genehmigung des Protokolls vom 30.10.2020



Das Protokoll der Mitgliederversammlung vom 30.10.2020 wurde mit Anlagen versandt.

Beschlussvorschlag: Die Mitgliederversammlung genehmigt das Protokoll.

Sauerland-Tourismus e.V.

29

TOP 2 Bericht des Vorstandes



Bericht zur Arbeit des Vorstandes durch den Vorsitzenden Theo Melcher.

Sauerland-Tourismus e.V.

30

TOP 3 Bericht der Geschäftsführung



- Sauerland-Tourismus aktuell
- Digitale Nachfrage
- Strategieprojekte
- REACT-EU Förderprogramm für NRW-DMOn in 2022

Sauerland-Tourismus e.V.

31



Sauerland-Tourismus aktuell

32

Nachfrage 2021 (Jan. – Juli)



Monate	Summe Ankünfte Sauerland				Summe Übernachtungen Sauerland				Ø Aufenthaltsdauer	Ø Aufenthaltsdauer Ausland
	alle Gäste	+/- %	Ausland	+/- %	alle Gäste	+/- %	Ausland	+/- %		
Jan	13.912	-92,5	1.108	-96,9	101.010	-81,8	6.634	-93,6	7,3	6,0
Jan -Feb	28.918	-93,0	2.166	-97,6	204.932	-83,4	12.631	-95,8	7,1	5,8
Jan - Mär	49.594	-90,0	3.660	-96,5	334.543	-78,3	19.872	-94,2	6,7	5,4
Jan - Apr	69.731	-86,1	4.918	-95,3	456.604	-71,2	26.728	-92,2	6,5	5,4
Jan - Mai	106.377	-81,2	6.440	-94,7	634.302	-64,8	34.280	-91,3	6,0	5,3
Jan - Jun	230.023	-66,7	11.535	-91,3	1.072.365	-52,1	51.711	-88,0	4,7	4,5
Jan - Jul	425.267	-51,9	31.230	-81,1	1.797.531	-38,9	128.881	-77,0	4,2	4,1
Jan - Aug										
Jan - Sep										
Jan - Okt										
Jan - Nov										
Jan - Dez										

Sauerland-Tourismus e.V.

33

Nachfrage 2021 (Jan. – Juli)



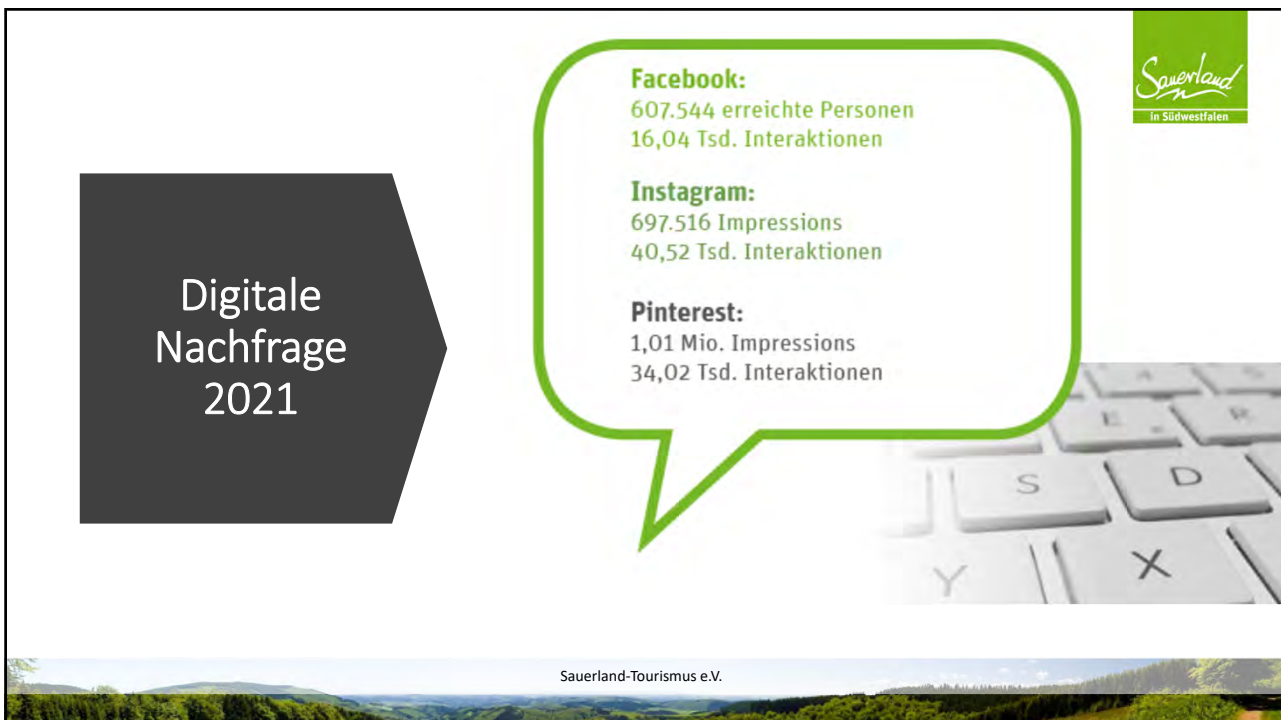
Monate	Summe Ankünfte				Summe Übernachtungen				Ø Aufenthaltsdauer
	alle Gäste	+/- %	Ausland	+/- %	alle Gäste	+/- %	Ausland	+/- %	
Ruhrgebiet	534.997	-45,3	59.425	-56,8	1.530.932	-29,5	151.707	-44,5	2,9
Düsseldorf und Kreis Mettmann	397.746	-54,1	71.824	-72,3	739.839	-50,3	135.668	-71,5	1,9
Köln und Rhein-Erft-Kreis	494.549	-53,4	89.843	-64,7	1.136.222	-46,5	212.463	-58,9	2,3
Bonn und Rhein-Sieg-Kreis	218.086	-45,5	21.863	-57,9	541.887	-35,8	61.000	-47,5	2,5
Bergisches Städtedreieck	57.633	-46,4	4.978	-62,3	173.575	-32,8	11.033	-55,7	3,0
Bergisches Land	92.035	-45,0	6.553	-66,2	402.464	-23,9	25.090	-45,9	4,4
Siegerland-Wittgenstein	50.312	-30,0	4.654	-64,3	265.266	-6,8	13.057	-56,3	5,3
Sauerland	425.267	-51,9	31.230	-81,1	1.797.531	-38,9	128.881	-77,0	4,2
Teutoburger Wald	420.209	-34,2	28.547	-49,5	2.153.206	-15,4	104.881	-28,8	5,1
Münsterland	383.041	-26,5	32.984	-30,0	1.071.710	-19,7	118.350	-3,7	2,8
Niederrhein	401.891	-36,4	42.465	-59,9	1.137.915	-22,3	113.530	-48,3	2,8
Eifel und Region Aachen	211.025	-46,6	31.914	-62,2	597.875	-39,2	82.710	-60,6	2,8
Nordrhein-Westfalen	3.686.791	-45,2	426.280	-64,7	11.548.422	-32,0	1.158.370	-57,8	3,1

Sauerland-Tourismus e.V.

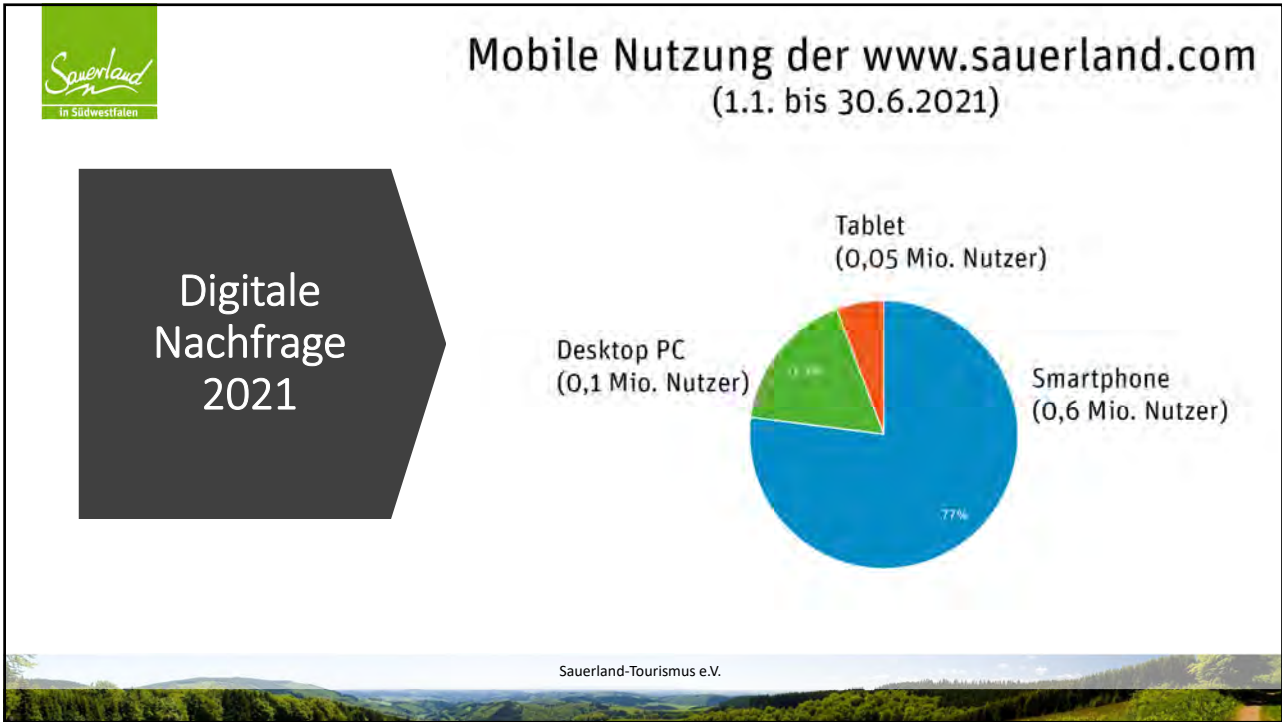
34



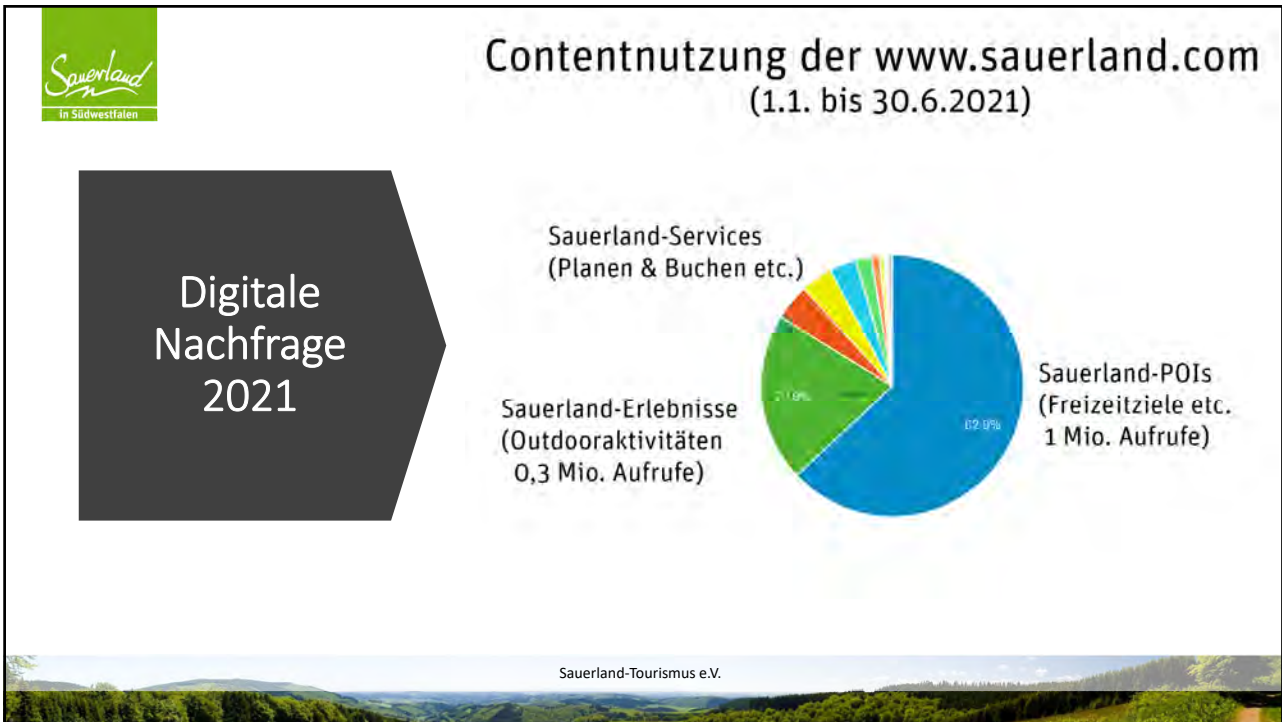
35



36



37



38

TOP 3 Bericht der Geschäftsführung

- Umsetzung der Strategie 2019+



Sauerland-Tourismus e.V.

39

TOP 3 Bericht der Geschäftsführung

- Umsetzung der Strategie 2019+



Sauerland-Tourismus e.V.

40

TOP 3 Bericht der Geschäftsführung

- Umsetzung der Strategie 2019+



Rad- und Wanderkonzept

Marktposition durch eine zielgruppengerechte und zukunftsorientierte Produktentwicklung zu sichern und bundesweit als Outdoorregion weiter ausbauen

- Grundlage für die zukünftigen Aufgaben
- hervorragende Basis im Outdoorbereich erhalten u. erweitern
- Entschärfung von Hotspots
- Radfahren und Wandern gemeinsam denken
- gästefreundliche Instandhaltung und Erneuerung der Infrastruktur
- ausgleichende und leitende Funktion durch verbindliche Outdoorcharta
- Ansprache der Gäste über die Sinus-Milieus
- Natur-Sehnsuchtsziel für Menschen in ganz Deutschland

Sauerland-Tourismus e.V.

41

TOP 3 Bericht der Geschäftsführung

- Umsetzung der Strategie 2019+



Infrastrukturmanagement

Nachhaltiges Qualitätsmanagement für die öffentliche Infrastruktur SWF

- Verwaltung von touristisch relevanten Infrastrukturen
- öffentliche Freizeitinfrastruktur ist Grundpfeiler der Lebens- u. Freizeitqualität
- Infrastrukturqualität wird zum entscheidenden Standortfaktor
- Infrastrukturqualität ist wichtiger als Marketing
- schwindende öffentliche und ehrenamtliche Ressourcen
- Naturparke können regionale Klammer bilden
- gemeinsames digitales grenzübergreifendes System
- erster Praxistest: Aufnahme der Flutschäden im Lennetal durch ST



Sauerland-Tourismus e.V.

42

TOP 3 Bericht der Geschäftsführung

- Umsetzung der Strategie 2019+



Sinus-Milieus-Marketing

Themenorientierte Zielgruppendefinition nach Sinus-Milieus

- neues, zeitgemäßes Zielgruppenmodell für das Inspirationsmarketing
- intensive Vorbereitungsphase beim ST und seinen Partnern
- Überprüfung und Zuordnung aller touristischen Produkte
- 10 Workshops mit Orten, Produktpartnern und Agenturen
- Kreativwettbewerb mit vier Agenturen – zwei Agenturpartner ausgewählt
- Aufbau eines neuen Kommunikationsdesigns inkl. Marketingkonzept
- Umsetzungsstart in 2022
- aktuell: Anpassung des Sinus-Milieumodells – im Nachgang von Corona

Sauerland-Tourismus e.V.

43

TOP 3 Bericht der Geschäftsführung

- Umsetzung der Strategie 2019+



Auslandsmarketing

(Inter-)nationales Quellmarktmarketing
relevante, nationale und internationale
Potenzialmärkte bestimmen
und Content dafür aufbereiten

- Ausweitung des Marketings auf internationale Quellmärkte - neuer Markt Dänemark
- enge Kooperation mit DZT NL/B und Dänemark
- Workshops mit Orten und Partnern
- Überprüfung des früheren „Stammgast-Marketings“ in NL/B
- neue Inspiration für Gäste aus den Niederlanden und Belgien
- Ausweitung der Social-Media-Aktivitäten



Sauerland-Tourismus e.V.

44




TOP 3 Bericht der Geschäftsführung

- Umsetzung der Strategie 2019+

Strukturen & Finanzen

Klare Aufgabendefinition und Abstimmung des Aufgabenportfolios zwischen Destinationen und Orten; Evaluierung und Priorisierung der kommunalen Basisaufgaben

- Aufgabenabgrenzung zwischen Destination und Orten
- Priorisierung der kommunalen Basisaufgaben
- enge Abstimmung zwischen den Regionalentwicklungs-Akteuren in SWF
- Projektauftrag der Landräte/-in in SWF zur "Neustrukturierung der Tourismusarbeit im Sauerland"
- Verschmelzung mit dem Sauerland-Radwelt e.V.

Sauerland-Tourismus e.V.

45





Deutschlands inspirierende Outdoorregion

Sauerland-Tourismus e.V.

46

Sauerland Inspirations-Content



Kreis Soest - Woeste

Fotoshootings an Wanderwegen




47

Sauerland Inspirations-Content



Märkischer Kreis z.B. Balve, Iserlohn, Meinerzhagen, Neuenrade

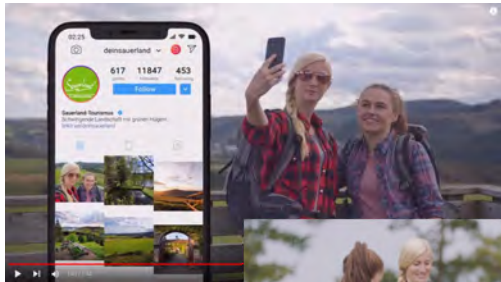
Fotoshootings an Wanderwegen




Sauerland-Tourismus e.V.

48

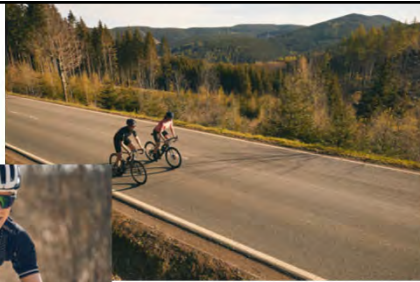
Sauerland Inspirations-Content



Sauerland-Tourismus

49

Sauerland Inspirations-Content



Sauerland-Tourismus e.V.

50

Sauerland-Inspiration & Corona

■ Mikroabenteuer #dasistsauerland



- dezentrales Besuchermanagement via Social Media
- flächige Möglichkeit der Inspiration
- Nutzung der bereits vorhandenen Infrastruktur
- zielgruppengerechte Ansprache
- schnelle Gegensteuerung bei Problemsituationen
- hohe Flexibilität während des Kampagnenzeitraums
- Wertschöpfung in der Region generieren
- geringer Kostenaufwand (ldgl. Manpower)
- **Gastronomie & Hotellerie als Inspirationsquellen**

Sauerland-Tourismus e.V.

51

NRW- Förderprojekt Touristisches Daten- management



- Aufbau Data-Hub NRW
- regionale Projekte:
 - Gastgeber im Fokus
 - Gast im Fokus
 - finale Umstellung POI-Datenbank und Anbindung an Data-Hub NRW

Sauerland-Tourismus e.V.

52

Gäste- und Bürgerkarten

Kategorie	Gästekarte (0-100)	Bürgerkarte (0-100)
Stärkung der Destinationenmarke	85	95
Gewinnung neuer Gäste	75	85
Günstiger Urlaub mit vielen Attraktionen	65	75
Kundenbindung	55	65
Höhere Wertschöpfung durch Kauf	45	55
Aussenmarketing für Betriebe	35	45
Innenmarketing	25	35
Ausbau der Digitalisierung	15	25
Ausbau Partnerschaften	10	20
universeller Urlaubsbegleiter	10	20
Marktforschung und Daten	15	25
Qualitätskontrolle	25	35
Nutzung der Destinationsmedien...	35	45
Angebot zusätzlicher Leistungen und...	45	55

Sauerland-Tourismus e.V.

53

EUROPÄISCHE UNION
REACT-EU
Europäischer Fonds für regionale Entwicklung

REACT-EU

Das Land Nordrhein-Westfalen stellt im Rahmen der „Recovery Assistance for Cohesion and the Territories of Europe“-Initiative, die zur **Unterstützung der Krisenbewältigung im Zusammenhang mit der Covid-19-Pandemie und ihrer sozialen Folgen und der Vorbereitung einer grünen, digitalen und stabilen Erholung der Wirtschaft dienen soll**, Mittel für die digitale Transformation im Tourismus zur Verfügung, um den Tourismusorganisationen im Land Nordrhein-Westfalen eine adäquate Ausstattung und Kommunikation mit Blick auf die neuen Anforderungen und Voraussetzungen für zukunftsfähige Tourismusdestinationen im digitalen Zeitalter und unter den Bedingungen der Pandemie zu ermöglichen.

Sauerland-Tourismus e.V.

54




EUROPÄISCHE UNION
REACT-EU
Europäischer Fonds
für regionale Entwicklung



Sauerland
in Südwestfalen

REACT-EU


- gefördert werden touristische Destinationen in NRW
- Sauerland bewirbt sich in Kombination mit Siegen-Wittgenstein
- Durchführungszeitraum: 1.1. - 31.12.2022
- max. Fördersumme: 1 Mio. EUR
- Förderquote 100%
- Vorüberlegungen des ST (inkl. SiWi):
 - Content-Produktion 500.000 €
 - Schnittstellen 5.000 €
 - Content-Marketing 200.000 €
 - Neue Kommunikationsformate 60.000 €
 - Neue Services 80.000 €
 - CRM 10.000 €
 - Digitale Infrastruktur 150.000 €
 - Sonstiges / Schulungen 20.000 €

Sauerland-Tourismus e.V.



55

TOP 4 Jahresabschluss zum 31.12.2020 und Vorlage des Prüfberichtes




Sauerland
in Südwestfalen

- Vorläufiges Jahresergebnis 2020: - 22.656,90 €

Beschlussvorschlag:

Die Mitgliederversammlung stellt den Jahresabschluss zum 31.12.2020 fest.
Der Jahresfehlbetrag in Höhe von 22.656,90 Euro ist aus den Gewinnvorträgen der Vorjahre auszugleichen.

Sauerland-Tourismus e.V.



56

TOP 5 Entlastung des Vorstandes und der Geschäftsführung



Auf Grund des Prüfungsberichtes und der Vorlage des Jahresabschlusses 2020 wird der Mitgliederversammlung vorgeschlagen, den Vorstand und die Geschäftsführung zu entlasten.

Beschlussvorschlag:

Die Mitgliederversammlung erteilt dem Vorstand und der Geschäftsführung für das Geschäftsjahr 2020 Entlastung.

Sauerland-Tourismus e.V.

57

TOP 6 Änderung der Beitragsordnung



Die bisherigen Einzelzahlungen für Sauerland-Tourismus und Sauerland-Radwelt sollen dauerhaft als eine Summe berechnet werden.

Die neue Beitragsordnung sieht eine Festschreibung der gerundeten Beiträge auf Basis der Beiträge von 2020 (Grundlage: ÜN-Zahlen 2019) vor. Dabei berücksichtigt wurde eine 20%ige Reduktion der Sauerland-Radwelt Beiträge als Rabatt.

Beschlussvorschlag:

Die Mitgliederversammlung beschließt die neue Beitragsordnung.

Sauerland-Tourismus e.V.

58

TOP 7 Wirtschaftsplan 2022



Zur Darstellung eines ausgeglichenen Haushalts schlagen wir einen Rückgriff in Höhe von 30.000 EUR aus der Rücklage des ST und 18.500 EUR speziell für Radthemen (ohne Marketing) aus der übernommenen Rücklage der Sauerland-Radwelt vor.

Die Höhe des Gewinnvortrages des Sauerland-Tourismus wird zum 31.12.2021 ca. 216.000 EUR betragen.

Alle Positionen sind gegenseitig deckungsfähig.

Beschlussvorschlag:

Die Mitgliederversammlung beschließt den vorliegenden Wirtschaftsplan 2022.

Sauerland-Tourismus e.V.

59

TOP 8 Territoriales Strategiekonzept Südwestfalen

Vorstellung durch:

Hubertus Winterberg – Südwestfalen Agentur



Sauerland-Tourismus e.V.

60

Territoriales Strategiekonzept Südwestfalen



Mitgliederversammlung
Sauerland Tourismus e.V.

29. September 2021
Kurhaus Bad Fredeburg

Hubertus Winterberg
Südwestfalen Agentur GmbH

Die REGIONALE 2025 wird gefördert von



Der Europäische Fonds für regionale Entwicklung (EFRE) in SWF



www.sauerland.com



www.sauerlaender-wanderdoerfer.de

Ministerium für Wirtschaft, Innovation,
Digitalisierung und Energie
des Landes Nordrhein-Westfalen



EUROPÄISCHE UNION
Investieren in unsere Zukunft!
Europäischer Fonds
für regionale Entwicklung



www.h1amsee.de



www.bad-sassendorf.de



www.wassereisenland.de

Sachstand EFRE 2021 - 2027



Programmvolumen

Ministerium für Wirtschaft, Innovation,
Digitalisierung und Energie
des Landes Nordrhein-Westfalen



EFRE	2014-2020		2021-2027	
EU-Mittel	1,2 Mrd. €	50%	1,3 Mrd. €	42%
Nationale Mittel	1,2 Mrd. €	50%	1,8 Mrd. €	58%
Investitionsvolumen	2,4 Mrd. €		3,1 Mrd. €	

**Budgetanteil REGIONALE 2025 Südwestfalen:
ca. 75 Mio. EUR (inkl. Co-Finanzierung)**

Allgemeiner Sachstand EFRE 2021 - 2027



Programmstruktur

Ministerium für Wirtschaft, Innovation,
Digitalisierung und Energie
des Landes Nordrhein-Westfalen



OP EFRE NRW 2014-2020

- 1: Forschung & Entwicklung
- 2: KMU
- 3: Klimaschutz
- 4: Stadtentwicklung

Tourismus

Grüne Infrastruktur

EFRE.NRW 2021-2027

1: Innovatives NRW	40 %
2: Mittelstandsfreundliches NRW	16,5 %
3: Nachhaltiges NRW	30 %
4: Lebenswertes NRW	13,5 %

Digitalisierung

Mobilität

EFRE-Korridor für Tourismusprojekte



Ministerium für Wirtschaft, Innovation,
Digitalisierung und Energie
des Landes Nordrhein-Westfalen



Maßnahme 2 – Attraktivitätssteigerung von Kultur, Naturerbe und nachhaltigem Tourismus

Gefördert werden sollen innovative und nachhaltige Infrastrukturen einschließlich digitaler Erlebnissbereiche und Services zur Attraktivitätssteigerung von Stätten der Kultur, des Naturerbes und des nachhaltigen Tourismus.

Geplant ist ein Aufruf mit 5 Einreichfristen
EFRE-Volumen: ca. 57 Mio. €
Investitionsvolumen: ca. 135 Mio. €

**Förder-Voraussetzung:
Territoriales Strategiekonzept**

sowie über EFRE-Budget der REGIONALE 2025

Entwicklungsprozess TSK Südwestfalen

IV. Territoriale Strategiekonzepte für den nachhaltigen Tourismus, Kultur und Naturerbe

Zeitachse - Planung Stand: 23.03.2021

- März Videokonferenz mit den Regionen
- April Eingang der Anträge bei der Bewilligungsbehörde
- Juni Bewilligungen der Anträge TSK abgeschlossen
- Oktober Vorlage TSK bei der Bewilligungsbehörde
- November Abnahme aller TSK erfolgt

ift Freizeit- und
Tourismusberatung
GmbH

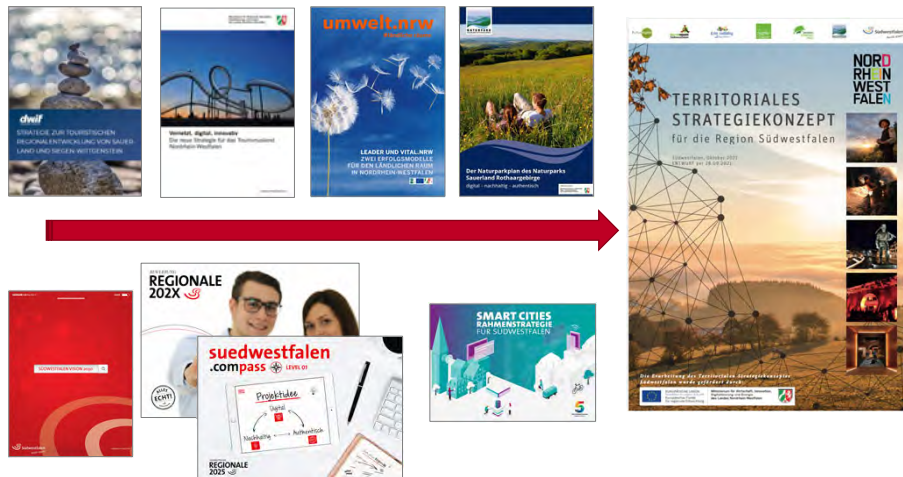
ifr Institut für
Regionalmanagement

MWIDE, Referat VIII C 4

13



Vorarbeiten fließen im TSK Südwestfalen zusammen



Sachstand TSK Südwestfalen
Südwestfalen Agentur GmbH

67

Herzliche Einladung: TSK-Konferenz am 29. September



Erinnerung und herzliche Einladung

ZUR

Online-Konferenz am 29.09.2021

ZUR

Erarbeitung eines Territorialen Strategiekonzeptes (TSK) für die Region Südwestfalen zur Vorbereitung auf die neue EU-Förderphase

Sehr geehrte Damen und Herren,

die Europäische Union unterstützt in der neuen Förderphase 2021 – 2027 Vorhaben der Regionalentwicklung in Nordrhein-Westfalen mit einem Volumen von 1,3 Mrd. EUR. Die Mittel werden über den Europäischen Fonds für Regionalentwicklung (EFRE) zur Verfügung gestellt.

Sie sollen u.a. für die Attraktivitätssteigerung von Kultur, Naturerbe und nachhaltigem Tourismus eingesetzt werden und dabei die Zusammenarbeit zwischen Städten und ländlichen Räumen intensivieren. Insgesamt sollen die Potenziale, die der Tourismus bietet, einen Beitrag zur Stärkung des Standorts Nordrhein-Westfalen leisten.

Ab Anfang nächsten Jahres werden hierzu in Nordrhein-Westfalen entsprechende

<https://www.suedwestfalen-agentur.com/regionale-entwicklung/territoriales-strategiekonzept-tsk/>

Sachstand TSK Südwestfalen
Südwestfalen Agentur GmbH

68

TOP 9 Wechsel im Vorsitz



9.1 Nachwahl zum Vorstand

Herr Theo Melcher scheidet zum 29.09.2021 als Mitglied aus dem Vorstand aus. Der Kreis Olpe hat Philipp Scharfenbaum, Kreisdirektor des Kreises Olpe als Nachfolger benannt.

Beschlussvorschlag:

Die Mitgliederversammlung wählt mit sofortiger Wirkung Herrn Philipp Scharfenbaum in den Vorstand des Sauerland-Tourismus e.V.



69

TOP 9.2 Wechsel im Vorsitz



Der amtierende Vorsitzende Theo Melcher, Landrat des Kreises Olpe scheidet zum 29.9.2021 aus dem Vorstand des Sauerland-Tourismus aus.

Frank Linnekugel, Leiter des Fachdienstes 01 (Regionalentwicklung/ Wirtschaftsförderung) des Hochsauerlandkreises, wird nun ab dem 29.09.2021 den Vorsitz des Sauerland-Tourismus e.V. übernehmen. Philipp Scharfenbaum, Kreisdirektor des Kreises Olpe übernimmt ab dem 29.09.2021 das Amt des 1. Stellvertreters.

Beschlussvorschlag:

Die Mitgliederversammlung beruft die Vorsitzenden mit sofortiger Wirkung in ihr Amt und stimmt dem Wechsel im Vorsitz zu:

Vorsitzender: Frank Linnekugel, Leiter des Fachdienstes (Regionalentwicklung/ Wirtschaftsförderung) des Hochsauerlandkreises

1. **Erster stellvertretender Vorsitzender: Philipp Scharfenbaum**, Kreisdirektor des Kreises Olpe
2. **Zweiter stellvertretender Vorsitzender, Dr. Jürgen Wutschka**, Regionalentwicklung Kreis Soest



70

TOP 10 Neuwahlen des Vorstandes



Die Neuwahl des Vorstandes ist satzungsgemäß an die jeweiligen Kommunalwahlen gebunden. Die kommende Mitgliederversammlung ist die erste nach der Kommunalwahl 2020. Der jetzige Vorstand bleibt so lange im Amt, bis ein neuer Vorstand gewählt wird. Gemäß § 7 Abs. 2 der neuen Satzung, kann der Vorstand aus bis zu 16 Mitgliedern bestehen. Die Erweiterung betrifft insbesondere die Gruppe II.

Beschlussvorschlag:

Die Mitgliederversammlung wählt folgende Mitglieder in den neuen Vorstand des Sauerland-Tourismus e. V. :

Sauerland-Tourismus e.V.

71

TOP 10 Neuwahlen des Vorstandes



Kreise/Orte/ Institutionen	Wahlvorschlag	N = Neuwahl W = Wiederwahl
Gruppe a: Nach § 7 Abs. 2 Buchstabe a - je Kreis ein Vorstandsmitglied		
Märkischer Kreis	Barbara Dienstel-Kümper, Kreisdirektorin	W
Kreis Soest	Dr. Jürgen Wutschka, Regionalentwicklung Kreis Soest, (2. Stellv. Vorsitzender)	W

Sauerland-Tourismus e.V.

72

TOP 10 Neuwahlen des Vorstandes



Kreise/Orte/ Institutionen	Wahlvorschlag	N = Neuwahl W = Wiederwahl
Gruppe b: Nach § 7 Abs. 2 Buchstabe b - 8 Mitglieder Städte, Gemeinden, TAG 's dabei drei aus dem Hochsauerlandkreis, zwei aus dem Kreis Olpe, sowie je 1 Mitglied aus dem Märkischen Kreis, dem Kreis Soest und dem Landkreis Waldeck-Frankenberg		
Hochsauerlandkreis		
Eslohe	BM Stephan Kersting	W
Winterberg	BM Michael Beckmann	N
Medebach	BM Thomas Grosche	W
Kreis Olpe		
Attendorn	BM Christian Pospischil	W
Lennestadt	BM Tobias Puspas	N
Märkischer Kreis		
Balve	BM Hubertus Mühling	N
Kreis Soest		
Möhnesee	BM Maria Moritz	N
Landkreis Waldeck-Frankenberg		
Willingen	BM Thomas Trachte	N

Sauerland-Tourismus e.V.

73

TOP 10 Neuwahlen des Vorstandes



Kreise/Orte/ Institutionen	Wahlvorschlag	N = Neuwahl W = Wiederwahl
Gruppe c - d: Nach §7 Abs.2 Buchstabe c - 2 Vertreter sonstige öffentl. und privatwirtsch. Verbände, Org. und Institutionen, sowie 2 Vertreter der Unternehmen, die im Sauerland-Tourismus tätig sind (§7 Abs. 2 Buchstabe d)		
IHK zu Arnsberg	Stephan Britten	W
SGV	Christian Schmidt	W
Thikos Kinderland,	Christian Koch	W
Hotelbetriebswirt, Sachverständiger, DEHOGA	Klaus Peter Fiebig	W

Sauerland-Tourismus e.V.

74

TOP 11

Vorstellung zur Planung eines Studiengangs „Tourismus
– u. Regionalmanagement“ am Standort Meschede
der FH Südwestfalen



neues
Studien-
angebot



Prof. Dr.
Susanne Leder
Professorin für Tou-
rismusmanagement
und Marketing an
der FH Südwestfa-
len

Sauerland-Tourismus e.V.

75

Fachhochschule Südwestfalen
Wir geben Impulse

Neuplanung BA Studiengang
**Tourismus- und
Regionalmanagement**

Stand September 2021

Fachhochschule
Südwestfalen
University of Applied Sciences

76

Aktuelle Situation: Tourismus als Vertiefungsrichtung in International Management



Digital Media

Grundlagen Digitaler Medien, Medienproduktion, Content Management Systeme ...



Engineering

Grundlagen Maschinenbau und Maschinenelemente, Einführung in die ...



Entrepreneurship

Gründungskultur, Management von KMU, Geschäftsmodellierung ...



Global Corporations

International Financial Management, Supply Chain Management, International Marketing & Strategy ...



Supply Chains

Supply Chain Management, Produktionswirtschaft, Beschaffungsmanagement ...



Tourism

Grundlagen des Tourismusmanagements, Destinationsmanagement, Hospitalitymanagement ...

Folie 77

... + jeweils 3 bis 5 weitere Wahlpflichtmodule nach Vertiefung

77

Struktur International Management

Wirtschaftskompetenzen + begrenzte Anzahl an Vertiefungsfächern

	S Fach			1. Sem.			2. Sem.			3. Sem.			4.
	SWS	C	P	SWS	C	P	SWS	C	P	SWS	C	P	SWS
Allgemeine Betriebswirtschaftslehre	4	6	1	4	6	1							
Business English	4	6	1	4	6	1							
Business Law	4	6	1	4	6	1							
Wirtschaftsmathematik	6	6	1	6	6	1							
Grundlagen der Volkswirtschaftslehre	4	6	1				4	6	1				
Management Accounting	4	6	1				4	6	1				
Marketing: Strategien und Instrumente in der Unternehmenspraxis	4	6	1				4	6	1				
Statistik	4	6	1										
Financial Accounting	4	6	1										
Investment & Finance	4	6	1							4	6	1	
Unternehmensorganisation	4	6	1							4	6	1	
Wirtschaftsinformatik	5	6	1							5	6	1	
Cross Cultural Communication in International Management	4	6	1										4
Integrated Business Information Systems	4	6	1										4
Human Resources & Führung	4	6	1										
International Management	4	6	1										
Pflichtblock Vertiefung [4 Fächer]	16	24	4	4	4	4							
Wahlpflichtmodule Vertiefung [3-5 Fächer]	12	18	3										
Wirtschaftswiss. Wahlpflichtmodule [bis 2 Fächer]	8	12	2										4
Internationale Studienarbeit	0	6	0										
Auslandspraxisphase	0	12	0										
Bachelorarbeit	0	10	0										
Kolloquium	0	2	0										
Summe Studium	103	###	25	22	30	5	20	30	5	21	30	5	20

Folie 78

78

Kritisch gefragt: „Hat ein Tourismusstudiengang (trotz Corona) eine Zukunft?“

JA, weil...

...insbesondere der **Inlandtourismus** sowie die **Aufwertung von Regionen und Städten als Erholungsgebiete und Lebensräume** zukünftig eine noch wichtigere Rolle spielen werden.

...auch **Kur- und Erholungsorte mit gesundheitstouristischen Angeboten** zukünftig nicht nur für die Tourismuswirtschaft sondern auch für die Gesamtwirtschaft wichtiger werden: **BGM (Betriebliches Gesundheitsmanagement)** wird zum Qualitätsindikator für Unternehmen.

...die **Tourismus- und Freizeitattraktivität** längst einer der wichtigsten **Standortfaktoren für die Wirtschaft (Fachkräftebindung)** ist.

...insbesondere die **IT-gestützte Umsetzung der Angebotserstellung und -vermittlung** zukünftig eine noch wichtigere Rolle spielen und Innovationen anstoßen wird.

**Wichtige Ergänzung für die Zukunftsfähigkeit:
Einbindung der Themen Regionalökonomie und Angewandte IT**

Folie 79

Fachhochschule
Südwestfalen
University of Applied Sciences

79

Berufsfelder im Tourismus- und Regionalmanagement (Beispiele)



Tourismus NRW
Dem Neuen auf der Spur



Südwestfalen

ALLES ECHT!



Folie 80

Fachhochschule
Südwestfalen
University of Applied Sciences

80

Neue Herausforderungen als Chance für einen Studiengang Tourismus- und Regionalmanagement in Meschede

**Die Aufgabenfelder
Tourismusmanagement,
Standort- und Citymanagement,
Regionalentwicklung
und Wirtschaftsförderung
sind in der Praxis bereits fest miteinander
verwachsen
(Stichwort *Lebensraummanagement*).**

**Hierzu haben wir vom Tourismus NRW e.V. und
verschiedenen Akteuren der Region Südwestfalen
Feedback eingeholt.**

Folie 81

Fachhochschule
Südwestfalen
University of Applied Sciences

81

Wie soll das Konzept inhaltlich aussehen?

Mit dem bereits umgesetzten Konzept für
„Tourismusmanagement“ liegen wir also auch jetzt noch
richtig, aber...



...wir sollten einen Schritt weiter gehen und bisher fehlende
Kompetenzen integrieren:

**Regionalökonomie und Standortentwicklung
IT-Kompetenzen im Tourismus
Umwelt- und Sozialverträgliches Reisen,
Gesundheitstourismus**

Folie 82

Fachhochschule
Südwestfalen
University of Applied Sciences

82

Neue Inhalte für Tourismus- und Regionalmanagement

Tourismus- und Regionalmanagement

Grundl. Tourismusmanagement
Destinationsmanagement
Hospitality Management

Umwelt- und Sozialverträgliches Reisen

Regionalentwicklung und Wirtschaftsförderung

Tourismusökonomie

Gesundheitstourismus und BGM (Betriebliches Gesundheitsmanagement)

MICE (Messen, Incentives, Kongresse, Events)


Angewandte IT im Tourismus

Reise- und Veranstaltungsrecht

vorhandene Pflichtmodule in IM+Tourism

neue Pflichtmodule für Tourismus- und Regionalmanagement

Folie 83



83

Curriculum


	Σ Fach		
	SWS	C	P
Grundlagen Tourismusmanagement	4	6	1
Umwelt- und sozialverträgliches Reisen	4	6	1
Reise- und Veranstaltungsrecht	4	6	1
Destinationsmanagement	4	6	1
Hospitality Management	4	6	1
Gesundheitstourismus und BGM (Betriebliches Gesundheitsmanagement)	4	6	1
MICE (Messen, Incentives, Kongresse, Events)	4	6	1
Regionalentwicklung und Wirtschaftsförderung	4	6	1
Angewandte IT im Tourismus	4	6	1
Tourismusökonomie	4	6	1
Wirtschaftsmathematik	6	6	1
2. Fremdsprache	4	6	1
Statistik	4	6	1
Business English	4	6	1
Marketing: Strategien und Instrumente in der Unternehmenspraxis	4	6	1
Unternehmensrechnung	4	6	1
Business Law	4	6	1
Grundlagen des Personalmanagements	4	6	1
Unternehmensorganisation/Projektmanagement	4	6	1
IT Service Management	4	6	1
Marktforschung im Tourismus	4	6	1
Touristische Wahlpflichtmodule [3 Fächer]**	12	18	3
Wirtschaftswissenschaftliche Wahlpflichtmodule [3 Fächer]	12	18	3
Studienarbeit	0	6	0
Praxisphase im Unternehmen	0	30	0
Bachelorarbeit	0	10	0
Kolloquium	0	2	0
Summe Studium	110	210	27

* dunklere Farbschattierung (orange) = bereits vorhandene Pflichtmodule IM+Tourism
 **Bspw. Tourismuspsychologie, Forschungsseminar Tourismus etc.

Folie 84

Für die notwendigen Ergänzungen des Angebots werden im Bereich Tourismus zusätzliche Kapazitäten benötigt.

Die Kapazitäten für Regionalentwicklung und IT sind vorhanden.



84

Praxisrelevanz für die Region

„Als Wirtschaftsförderer der Hansestadt Medebach und Geschäftsführer der Touristik-Gesellschaft Medebach mbH, finde ich die geplanten Inhalte des Studiengangs und vor allem die Kombination der Themenfelder sehr spannend. (...) Dieser Studiengang kann nur gut für unsere Region sein!“

Auszug aus einer E-Mail vom 29.10.2020:
Michael Aufmhof



Projektseminar „Medebach“

Folie 85

Fachhochschule
Südwestfalen
University of Applied Sciences

85

Etablierung in Südwestfalen

(...) Die Stabilisierung des touristischen Studiengangs in der beschriebenen Form würde Südwestfalen und natürlich auch dem Standort Meschede sehr gut tun.“



Projekt-Seminar: Umnutzung Stellwerk Bestwig



Norbert Arens
Geschäftsführer Tourist-
Informationen „Rund um den
Hennese“,
Meschede und Bestwig
(Auszug aus Email vom
01.11.2020)

Folie 86

Fachhochschule
Südwestfalen
University of Applied Sciences

86

Fachwissen in die Region bringen

„ (...) Das für uns wichtigste Argument ist die Fachkräftegewinnung für alle Managementebenen und die notwendige Durchdringung der Region mit Fachleuten mit fundiertem Wissen.

Dabei sehen wir auch für ehemalige Auszubildende Chancen, einen Qualifikationsweg aufzuzeigen, wie sie weiter kommen und sich für anspruchsvollere Aufgaben entwickeln können. (...)“



Thomas Weber
Geschäftsführer Sauerland Tourismus e.V.
(Auszug aus Email vom 04.11.2020)

Folie 87

Fachhochschule
Südwestfalen
University of Applied Sciences

87

Wichtig für die Region und für NRW: Präsenz- und Verbundstudium



Dr. Heike Döll-König
Geschäftsführerin Tourismus NRW e.V.

Der **Tourismus NRW e. V.** ist in die Planung involviert und will den Studiengang aktiv unterstützen. Damit kann im **Sauerland ein touristisches Kompetenzzentrum für Tourismus- und Regionalentwicklung** entstehen, das in ganz NRW bekannt gemacht wird.

Neben dem Präsenzstudium soll das **Verbundstudium** das **berufsbegleitende Studieren** ermöglichen. Eine Platzierung am „Winterberg Campus“ wäre möglich.

Folie 88

Fachhochschule
Südwestfalen
University of Applied Sciences

88

Vielen Dank

Folie 89

Fachhochschule
Südwestfalen
University of Applied Sciences

89

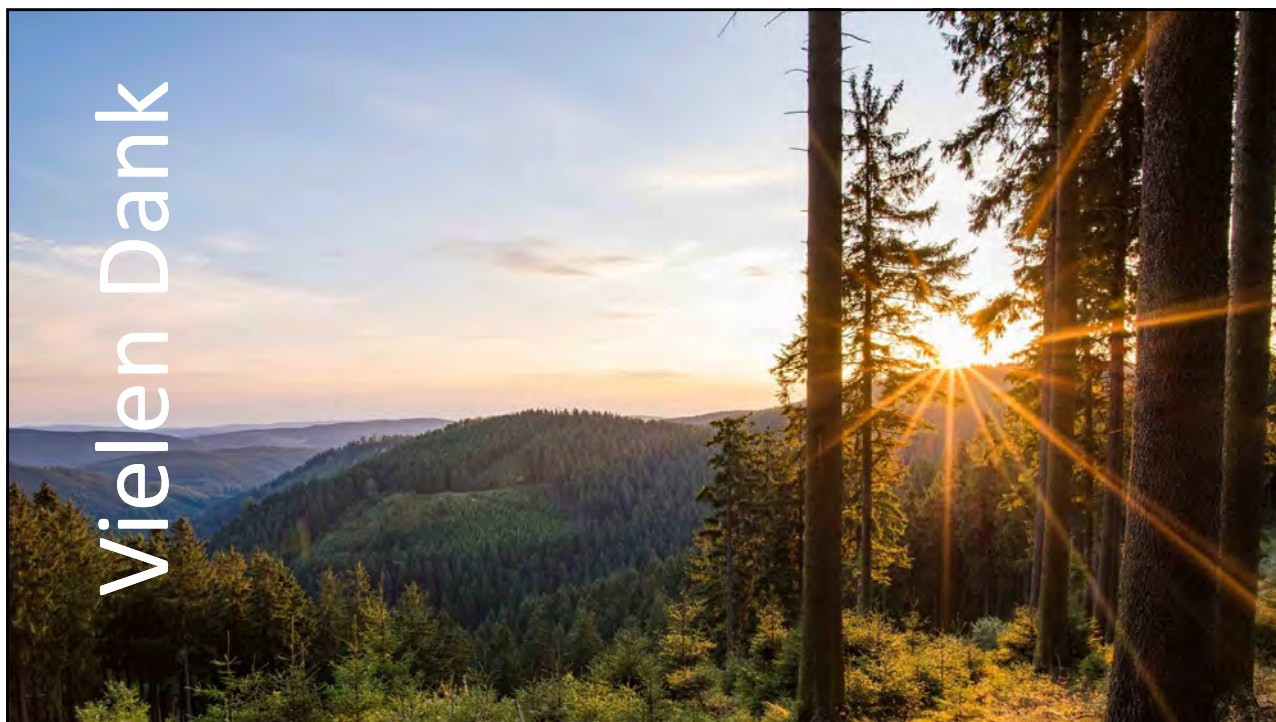
TOP 12 Verschiedenes



■ Verabschiedungen

Sauerland-Tourismus e.V.

90



91